



Atelier SC Roadmap du 14/03/2019

Synthèse et feuille de route

PRESENTATION DE L'ATELIER

- L'atelier « SC Roadmap » a réuni une trentaine de membres de l'Institut du Commerce le 14 mars 2019 dans les locaux de La Poste
- Après une revue des ateliers et groupes de travail organisés en 2018 et début 2019, Fabien Esnout (fondateur et DG de Sprint Project) a partagé sa vision des évolutions technologiques qui impacteront les différents maillons de la chaîne de valeur jusqu'au consommateur
- Ce document de synthèse de l'atelier reprend en détail les éléments suivants
 - Les réalisations 2018 et les activités en cours
 - La vision 2025 de l'Institut du Commerce, tout juste validée par le conseil
 - La feuille de route 2019 construite à partir des réflexions et échanges en sous-groupe
- Merci aux participants pour leur implication dans cet atelier
 - Auchan, GALEC, Metro, Picard, Schiever
 - Chanel, Clarins, Eckes Granini, Edgewell, Henkel, JDE Coffee, Johnson & Johnson, Saint Hubert
 - Arthur Loyd Logistique, DDS Logistics, Diagma, FM Logistic, Generix, Haropa, Interlog, JDA Software, La Poste, Meyronne FCE, SAS, Shippeo, Transporeon



- **Retour sur les réalisations 2018**
 - **Ateliers et GT en cours**
 - **Réalisations et prochaines étapes**
 - **Les Sirius**
- La vision IDC 2025
 - Le périmètre
 - La gouvernance
 - Thèmes et activités
- La synthèse de l'atelier du 14 mars
 - Les thématiques issues des 3 groupes de réflexion
 - La feuille de route projet pour 2019 et au-delà



7 thématiques issues de l'Atelier SC du 31 janvier 2018

1. Gestion de la pénurie transport
2. Fiabilisation de la prévision des ventes
3. Partage des données
4. Retrait/rappel
5. Reverse logistics
6. La mutation des métiers du commerce
7. Tracking & IoT
8. Echange de données produit

3 thématiques choisies par le Comité SC courant 2018

9. Livraison urbaine
10. Conditions et Qualité de la livraison
11. Gestion du transport des jours fériés

4 thématiques pour les secteurs spécialisés

- A. Écoconception et recyclage des PLV (**Parfumerie Sélective**)
- B. Logistique omnicanale (**Bricolage**)
- C. Qualité des emballages GEM/TV (**Electroménager**)
- D. Gestion des colis multi-EAN (**Jouet**)



LES REALISATIONS 2018

Thématiques issues de l'atelier de janvier 2018

| | | |
|---|---|--|
| Gestion de la pénurie transport | ✓ | Atelier réalisé le 22/01/19 avec KPMG |
| Fiabilisation de la prévision des ventes | ✓ | Atelier réalisé le 14/06/18 avec Newton Vaureal Consulting |
| Partage des données | 😞 | Non démarré (voir Echange de données produit) |
| Retrait/rappel | 😊 | GT démarré le 25/01/19 |
| Reverse logistics | ✓ | Matinale Innolab réalisée le 18/05/18 |
| La mutation des métiers du commerce | 😞 | Reporté |
| Tracking & IoT | ✓ | Atelier réalisé le 20/11/18 avec M. Benayoun |
| Echange de données produit | ✓ | Atelier réalisé le 05/02/19 avec aXoma Consultants |

Autres thématiques issues du Comité SC

| | | |
|--|---|--|
| Livraison urbaine | 😞 | Cartographie des expériences en cours vs recommandations IDC 2017 : atelier avec apport consultant |
| Conditions et Qualité de la livraison | ✓ | Bonne pratique CEPC publiée en février 2019 sur la base des travaux ECR/IDC |
| Gestion du transport des jours fériés | 😞 | Organiser réunion entre fédérations |

✓ - terminé

😊 - en cours






😞 - à initier

😞 - report/arrêt



LES REALISATIONS 2018

Thématiques par secteur

| | | |
|--|---|---|
| Jouet : plateforme KPI |  | Poursuite de la plateforme KPI pour 6 mois |
| Jouet : gestion des colis multi-EAN |  | Manuel de bonnes pratiques : démarrage des travaux en avril |
| Bricolage : SC omnicanal |  | Manuel de bonnes pratiques : cartographie des flux (réalisée) + outil d'aide au choix des flux par catégorie de produits |
| Parfumerie : écoconception et recyclage PLV |  | Test opérationnel : collecte et recyclage des PLV en fin d'opé commerciale |
| Electroménager : emballages GEM/TV |  | Manuel de bonnes pratiques : qualité des emballages GEM/TV |

 - terminé

 - en cours

 - à initier

 - report/arrêt



PENURIE TRANSPORT

Atelier du 22 janvier 2019

Participants

Auchan, Chep, Coca Cola, Eckes Granini, FM Logistic, Henkel, JDE, J&J, Kärcher, Metro, Panzani, Parfums Christian Dior, Pepsico, Sofrilog, Transporeon, Unilever

Objectif

Identifier les pistes opérationnelles pour optimiser la demande de transport dans une situation de pénurie prolongée



Synthèse de l'atelier

Les leviers identifiés pour contrer la pénurie de chauffeurs comprennent

- Relation partenariale : agilité, spécialisation
- Planification : diminution des temps d'attente, diminution des trajets à vide, stratégies de report modal, mise en place de routines, détente des flux
- Mutualisation
- Digitalisation : dématérialisation des documents (factures, POD, ...), tracking (véhicule, support de manutention, produit), partage des data

Prochaines étapes

Veille



PREVISION DES VENTES

Atelier du 14 juin 2018

Participants

Adeo, Chanel, Edgewell, Entremont, Heineken, Henkel, Bricomarché, La Poste, L'Oréal, Nestlé, Panzani, Sodebo, Sodiaal, Symphony Retail AI, Unilever

Objectif

Mieux comprendre l'IA et son apport à la fiabilisation des prévisions de vente



Synthèse de l'atelier

Les usages de l'IA peuvent être classés en 2 catégories

- L'aide à la décision : appro collaboratif, planification et S&OP, gestion du pricing, prévisions, order management, maintenance
- Le pilotage des opérations : détection des signaux faibles, contrôle des flux, scénarisation, gestion capacitaire

Les freins à la mise en œuvre de projets concrets restent importants, mais l'écosystème évolue rapidement et nécessite une veille active

Prochaines étapes

Intervention dans les conférences SC Event, Retail Connect

Organiser une veille active sur les usages de l'IA pour les prévisions



Atelier du 20 novembre 2018

Participants

Bonduelle, Carrefour, Chanel, Container Centralen, DS Smith Packaging, La Poste, Henkel, IER Bolloré, Nefab, Schiever, Shippeo, Signify, Transparency One

Objectif

Réaliser un état des lieux du déploiement des usages de l'IoT dans la SC : tracking transport, autres usages dans le retail et autres secteurs

Synthèse de l'atelier

Volonté partagée de passer à une phase plus industrielle de déploiement des usages :

- La technologie évolue vite, les besoins font évoluer la technologie, les déploiements font baisser les coûts
- Passer de l'innovation à la réalisation puis au déploiement
- L'IdC est le bon lieu pour gérer des innovations à plusieurs

Prochaines étapes

Organiser des visites de sites / on-site learning experience

Créer une cartographie des usages, un recueil des bonnes pratiques

Créer des outils de type autodiagnostic ou calcul de ROI



ECHANGE DE DONNEES PRODUIT

Atelier du 5 février 2019

Participants

Alkemics, Brandbank, Casino, Edgewell,
Findus, Henkel, IRI, Bricomarché, Lucky Cart,
Marketingscan, McCormick, Metro,
Orangina, Pepsico, Picard, Data Solutions,
Unilever

Objectif

Mieux comprendre l'écosystème du
partage des données référentiel
Identifier les freins et les leviers pour un
déploiement plus rapide et plus large



Synthèse de l'atelier

Accélérer la transmission des données : process de validation, sélection des attributs à utiliser de la même manière pour tous, ...

Améliorer la gestion des images : automatiser l'échange, construire les bonnes pratiques

Augmenter la qualité des données échangées : respect des standards, baromètre de mesure

Prochaines étapes

Sélectionner les attributs spécifiques e-commerce

Formaliser un guide pour le traitement des visuels

Intégrer les résolutions du CGF

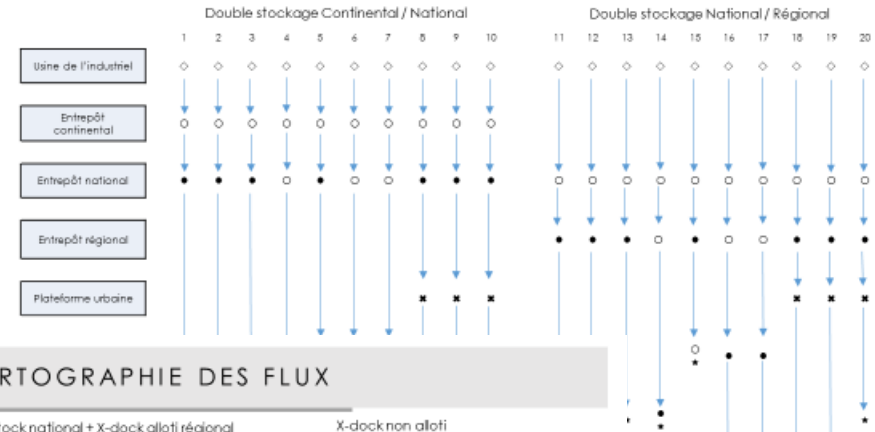


CARTOGRAPHIE DES FLUX OMNICANAL - BRICOLAGE

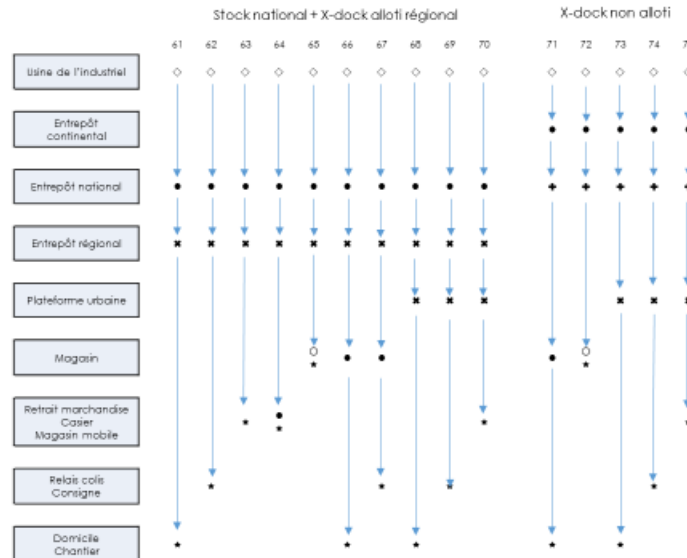
DEFINITIONS

- **Usine de l'industriel**
 - Unité de fabrication et/ou d'assemblage des produits finis
- **Entrepôt continental**
 - Lieu de stockage mutualisé des produits finis internationaux, expédiés vers plusieurs pays
 - L'entrepôt continental est géré par l'industriel ou le distributeur
- **Entrepôt national**
 - Lieu de stockage mutualisé des produits finis expédiés vers la France uniquement (multi-enseignes)
 - L'entrepôt national est géré par l'industriel ou le distributeur
- **Entrepôt régional**
 - Lieu de stockage mutualisé des produits finis expédiés vers une partie de la France seulement
 - L'entrepôt régional est géré par l'industriel ou le distributeur (ex : pondéreux, bâti, ...)
- **Plateforme urbaine**
 - Lieu de passage à quai de produits finis, expédiés vers une agglomération (distance courte)
- **Magasin**
 - Lieu de stockage et de vente des produits finis au client / artisan
- **Retrait Marchandise / Casier / Magasin mobile**
 - Espace au sein d'un magasin dans lequel un client / artisan vient
 - Le magasin mobile est un espace de retrait marchandise en d'urbaine]
- **Relais colis / Consigne**
 - Espace géré par un tiers dans lequel un client/artisan vient reti
- **Domicile / Chantier**
 - Lieu sur lequel le client / artisan prend possession du produit

CARTOGRAPHIE DES FLUX



CARTOGRAPHIE DES FLUX



ion de commande (client ou appro
on alloti)
nateur

○ : départ du flux ● : point de stockage ● : point de stockage et de préparation de commande (client ou appro)
 ✖ : tri de commande [X-dock alloti] ✚ : éclatement [X-dock non alloti]
 ★ : prise de possession du produit par l'artisan / le consommateur





CYCLEAPP

OFFER A SECOND LIFE TO YOUR CAMPAIGN





Valoriser les équipes opérationnelles à travers leurs réalisations



Accélérer le déploiement d'un projet innovant



Mettre en lumière la collaboration industrie-commerce



LES SIRIUS 2019 : MODALITES PRATIQUES

| Quand | Quoi | Qui |
|---------------------------|--------------------------|----------------|
| Avant le 20 septembre 18h | Dépôt des dossiers | Tous candidats |
| Le 27 septembre | Sélection des finalistes | Jury |
| Le 14 octobre | Soutenance orale | Finalistes |
| Le 14 novembre | Cérémonie des Sirius | Lauréats |

- **Le dossier de candidature doit être envoyé par mail idc@institutducommerce.org** avec les éléments suivants
 - Le bordereau d'acceptation du règlement complété et signé (dernier slide de ce document)
 - La fiche de synthèse du projet (document "Pitch Projet" joint au présent règlement)
 - La présentation du projet (maximum 20 slides ppt, sans utilisation des commentaires)
 - Possibilité de joindre des annexes et des vidéos
- **Le Jury sélectionne un maximum de 12 finalistes** sur la base
 - Des fiches de synthèse et de la présentation du projet
 - Des critères détaillés dans les slides suivants
- **Les finalistes viennent présenter leur dossier** devant le Jury
 - Soutenance à l'oral 30 minutes y compris questions/réponses, sur la base de la présentation du projet et de tout autre support jugé utile
 - La délibération a lieu à l'issue de l'ensemble des présentations, les finalistes sont informés individuellement des résultats
- **Les lauréats sont invités à monter sur scène** pour recevoir leur prix
 - Tournage d'une vidéo pitch de 2 minutes par l'IdC dans les bureaux de l'IdC
 - Rédaction d'un communiqué de presse par les lauréats, diffusé par l'IdC
 - Mise à disposition d'une présentation publique, postée sur le site de l'IdC



- Retour sur les réalisations 2018
 - Ateliers et GT en cours
 - Réalisations et prochaines étapes
 - Les Sirius
- **La vision IDC 2025**
 - **Le périmètre**
 - **La gouvernance**
 - **Thèmes et activités**
- La synthèse de l'atelier du 14 mars
 - Les thématiques issues des 3 groupes de réflexion
 - La feuille de route projet pour 2019 et au-delà



LA VISION 2025

- La démarche retenue par le bureau pour construire la vision 2025 a consisté à apporter des réponses aux 3 questions suivantes
 1. Quel est le périmètre de l'IDC en termes de secteur d'activité?
 2. Quelle gouvernance mettre en place ?
 - Pour recruter, fidéliser les adhérents (éviter personnalisation trop forte)
 - Pour faire savoir, diffuser le contenu (communication)
 - Pour élargir la vision (apport externe)
 3. Quels sont les thèmes sur lesquels l'IDC doit être référent?
- Trois réunions ont eu lieu entre décembre et février pour arriver à la proposition soumise au conseil le 26 mars 2019



LE PERIMETRE – Constat & Vision

LE CONSTAT

- Le périmètre actuel de l'IDC est en majorité PGC/GSA
 - 85% des adhérents industriels
 - 42% des adhérents distributeurs (beaucoup plus en poids économique)
- Plusieurs secteurs non alimentaires sont présents aujourd'hui pour des GT spécifiques
 - GT actifs : Bricolage, Parfumerie Sélective, Jouet, Electroménager –
 - Adhérents d'autres secteurs : Biens culturels, Ameublement, Textile, Pharmacie, Telecom)
- Différents canaux sont présents au-delà de la GSA et GSS
 - Bio, Cash&Carry, Travel Retail, Pétroliers

LA VISION : L'IDC est multisectoriel

- Historiquement focalisé sur les PGC (alimentaire et DPH), le rôle de l'IDC s'élargit aux biens durables et à tous les formats de commerce, on et off line
- Un univers ne peut être actif au sein de l'IDC que si les industriels et distributeurs présents et adhérents représentent une part majoritaire du marché considéré
- L'IDC est ouvert aux partenariats avec les organismes existants pour travailler sur de nouveaux secteurs (ex. FEVAD pour le e-commerce)



LE CONSTAT

- Les comités existants choisissent les thèmes de travail (Retail, Supply Chain) ou le contenu des conférences (Editorial)
- Ils ont été constitués à la création de l'IDC sur la base des participants actifs dans la gouvernance ECR ou IFLS ou IFM
- La maturité et les exigences des consommateurs sur les thèmes sociétaux évoluent rapidement et fortement : les priorités d'action de l'IDC doivent anticiper ces demandes

LA VISION : Les Comités sont les garants de la proposition de valeur de l'IDC

- Les Comités **Supply Chain** et **Retail** se structurent pour établir les feuilles de route
- Le Comité **Editorial** se renforce pour confirmer les thèmes et le contenu des conférences
- Le Comité **RSE** se met en place très rapidement pour piloter la feuille de route des projets existants
- Un Comité **Stratégique** est créé pour être en veille permanente sur les évolutions de l'IDC
- Un Comité « **Non Alimentaire** » (nom et composition à revoir) est créé pour rassembler les initiatives des univers présents au sein de l'IDC



LE CONSTAT

- Les thématiques actives sont aujourd'hui regroupées par fonction : Retail, Supply Chain, RSE
- Le contenu des ateliers, groupes de travail et conférences est organisé par thématique
- La maturité et les exigences des consommateurs sur les thèmes sociétaux évoluent rapidement et fortement : les priorités d'action de l'IDC doivent anticiper ces demandes

LA VISION : l'IDC accompagne la transition vers un commerce fluide, honnête et responsable, fondé sur les attentes des consommateurs

- Toutes les activités participent à la construction de la vision du commerce de demain
- La vision se décline en trois initiatives transverses
 - **Confiance & Transparence** : vers une relation responsable avec le client
 - **Data & Digital** : vers un développement pérenne des usages des nouvelles technologies
 - **Le dernier mètre** : vers une expérience client qui valorise la relation de proximité



- Retour sur les réalisations 2018
 - Ateliers et GT en cours
 - Réalisations et prochaines étapes
 - Les Sirius
- La vision IDC 2025
 - Le périmètre
 - La gouvernance
 - Thèmes et activités
- **La synthèse de l'atelier du 14 mars**
 - **Les thématiques issues des 3 groupes de réflexion**
 - **La feuille de route projet pour 2019 et au-delà**



LE DEROULE DE L'ATELIER

- Les participants de l'atelier se sont répartis en 3 groupes...

Groupe 1

- Florence BOURGEOIS, FM Logistic
- Pierre DORCIER, Eckes Granini
- Xavier FIORINA, Chanel
- Philippe FREREJEAN, Arthur Loyd Logistique
- Pierre KHOURY, Shippeo
- Virginie LAZARKO, Metro
- Christine LEVY, Henkel
- Jérôme SACCO, JDA Software
- Nathalie WAGNER, Haropa

Groupe2

- Isabelle BADOUC, Generix
- Jérôme BOUR, DDS Logistics
- Dominique DUNK, Edgewell
- Delphine GELLE, Clarins
- Laurent LEMERCIER, Transporeon
- Catherine MESSNER, JDE Coffee
- Jean-Paul MEYRONNEINC, Meyronne FCE
- Yves MOINE, Picard
- Laurent THEODET, GALEC

Groupe 3

- Olivier DUBOUIS, Diagma
- Alexandre BERGER, La Poste
- Benoit THIEBAUD, Interlog
- Clara RUZE, J&J
- Géraldine PADOLUS, SAS
- Liliane CARDOUAT, St Hubert
- Jean-François COTRO, Schiever
- Eric ORJAS, Auchan



- ...pour répondre aux questions suivantes

Quelles sont vos 3 « top priorités » Supply Chain cette année?

Quelles thématiques êtes-vous prêts à travailler en collectif au sein de l'Institut du Commerce?

- Poursuite des travaux initiés / Nouvelles thématiques
- Insérer les thématiques dans la vision 2025

Comment souhaitez-vous aborder ces thèmes?

- Format Atelier (1 journée mix intervention / cocréation)
- Format GT (réunions de travail en mode projet)



LES PRIORITES IDENTIFIEES

Groupe 1

- 1.RSE** : circulaire, multimodal, CO2, sécurité, diversité
- 2.La fonction Supply** : valorisation, place en interne, innovations, force de proposition, gestion de la relation
- 3.Expérience client** : omnicanal, transformation, data
- 4.Transport** : fiabilité, gestion des risques, tracking, mutualisation, digitalisation, livraison urbaine, dernier km
- 5.Métiers** : recrutement, formation, évaluation des métiers, sécurité

Groupe2

- 1.Transport** : optimisation, gestion capacités, mutualisation
- 2.Data** : référentiel article, échange de données
- 3.Traçabilité livraison** : B2B, B2C, sécurisation, contrôle intégrité, gestion des retours
- 4.Gestion des contenants** : recyclage PLV, retours

Groupe 3

- 1.Data** : segmentation / traitement, partage et valorisation, traçabilité contenant vs conteneur
- 2.Réduction des emballages (RSE)** : gestion de la fin de vie de l'emballage produit, développement nouveaux packagings (Loop)
- 3.Logistique urbaine** : flux entrée et sortie des villes, mutualisation des moyens
- 4.Prévisions de vente** : avancement technologies prédictives
- 5.Pénurie main d'œuvre entrepôts** : apport nouvelles technologies, réduction pénibilité, accidents du travail



1. Digitalisation / optimisation du transport

- Tracking (véhicule, contenant, produit), dématérialisation (factures, POD), gestion des délais (ETA), massification, taux de remplissage
- Planification, mutualisation, diminution des temps d'attente, diminution des trajets à vide, report modal, détente des flux, gestion contractuelle

2. Gestion des emballages

- Gestion de la collecte et du recyclage des emballages (produit, PLV), développement de nouvelles solutions, économie circulaire

3. Data partagée

- Les bonnes pratiques pour capter, partager et valoriser la data en mode collaboratif : référentiel article, traçabilité

4. Le dernier mètre

- « Le dernier point de contact du parcours d'achat : pain or gain? »
- Logistique de l'omnicanal

5. Les usages des nouvelles technos

- L'apport des nouvelles technologies pour les usages opérationnels : prévisions, visibilité et fiabilité des flux, intralogistique, ...

6. Les métiers de la Supply Chain

- Formation aux nouveaux métiers, recrutement, gestion de la pénurie

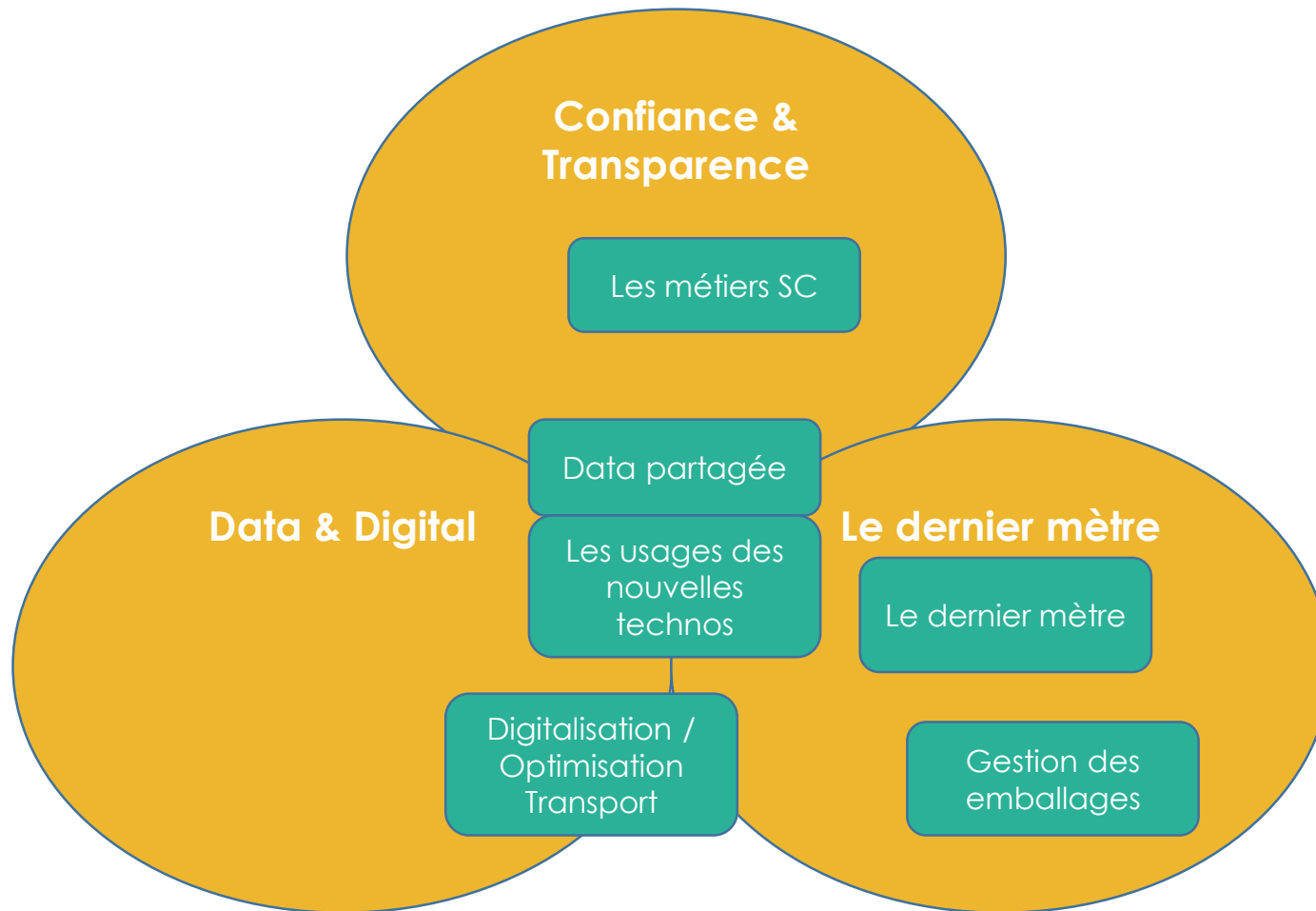


LES 6 THEMES S'INSERENT DANS LA VISION 2025

Confiance & Transparence : vers une relation responsable avec le client

Data & Digital : vers un développement pérenne des usages des nouvelles technologies

Le dernier mètre : vers une expérience client qui valorise la relation de proximité



LE PLAN DE MISE EN ŒUVRE

- Le plan de mise en œuvre sera affiné dans les prochaines semaines et communiqué à l'ensemble des adhérents

| | |
|--|--|
| Digitalisation / optimisation transport | Suite de l'atelier « Pénurie transport » du 22 janvier 2019 : Veille et Partage de bonnes pratiques opérationnelles |
| Gestion des emballages | Nouvel Atelier « Les emballages au cœur de l'économie circulaire » alimenté par les travaux Parfumerie PLV, Economie circulaire, Emballages GEM/TV... |
| Data partagée | Suite de l'atelier « Echange de données produit » du 5 février 2019 : traitement des visuels, attributs spécifiques e-commerce, ... |
| Le dernier mètre | Nouvel Atelier « Le dernier point de contact du parcours d'achat : pain or gain? » Traçabilité, livraison urbaine, logistique retours, logistique omnicanal, dernier km |
| Les usages des nouvelles technos | Nouvel Atelier « Les usages des nouvelles technologies au service de ... » Retours d'expérience sur les usages de l'IA, IoT, Big Data, robots, ... appliqués aux prévisions, tracking transport, tracking contenants, intralogistique, ... |
| Les métiers de la Supply Chain | Suite du référentiel nouveaux métiers, combiné avec travaux ASLOG sur les formations |

